

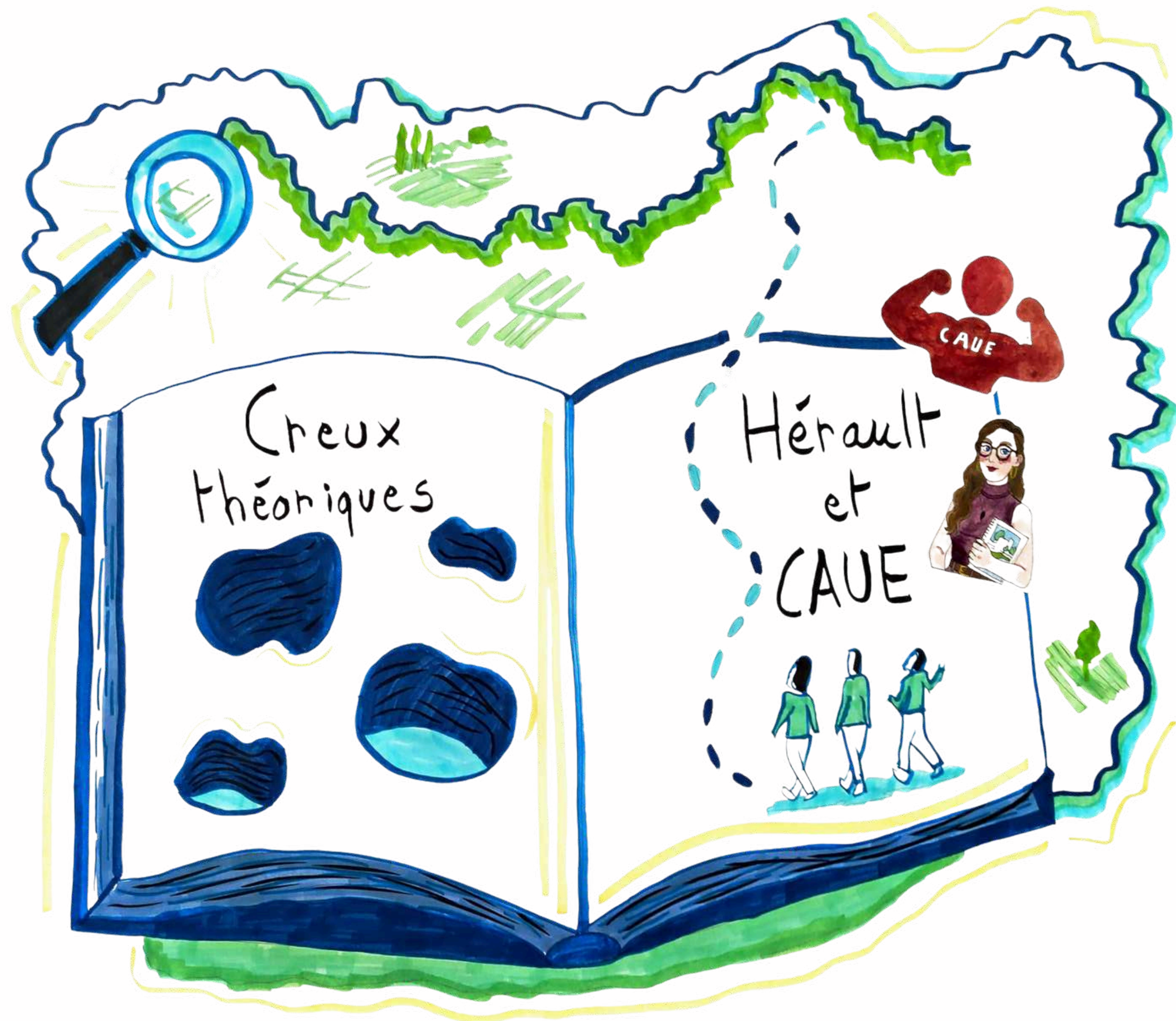


EN QUÊTE DES SOUHAITABLES

LA PENSÉE PROSPECTIVE, UNE MATIÈRE NARRATIVE AU SERVICE
DE LA FABRIQUE DES TERRITOIRES

AMBRE BOUTES - GÉOGRAPHE URBANISTE

05/12/2025

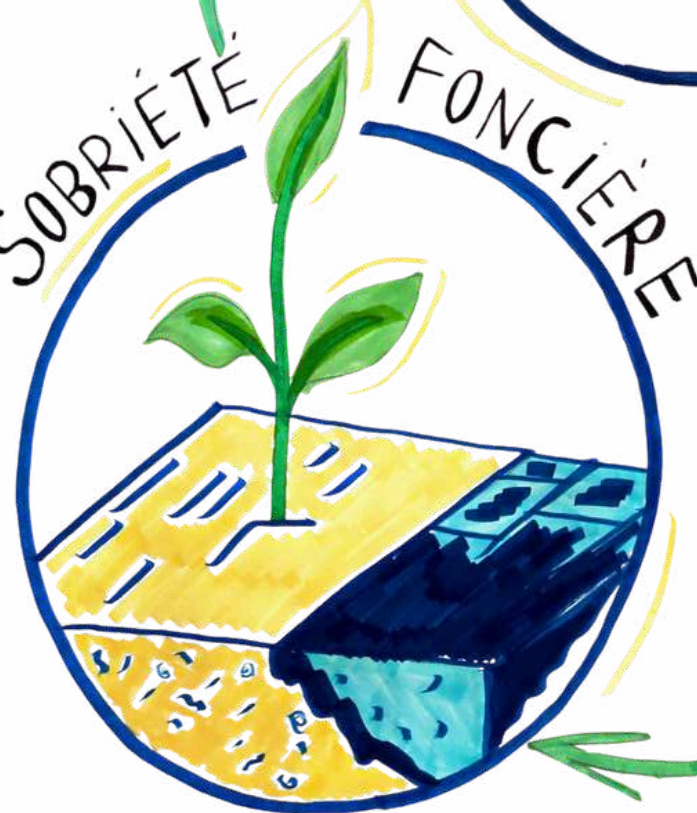


PROSPECTIVE



3 axes
de recherche

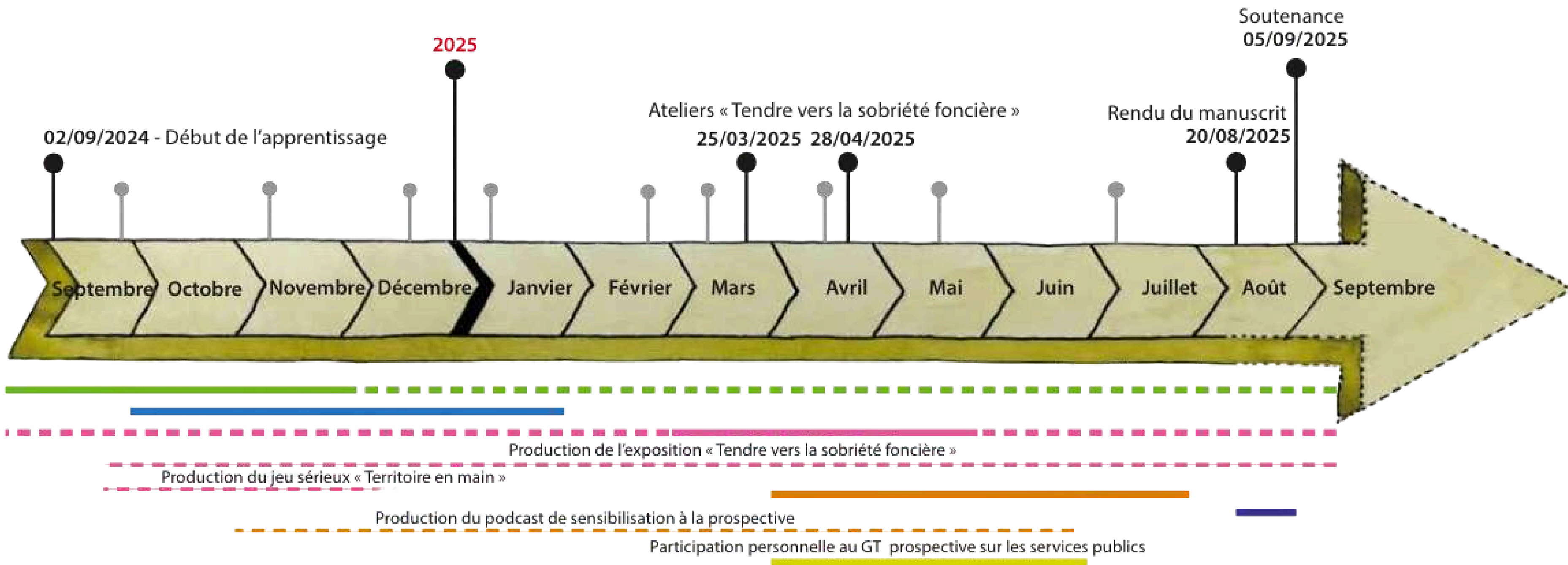
SOBRIÉTÉ



FONCIÈRE

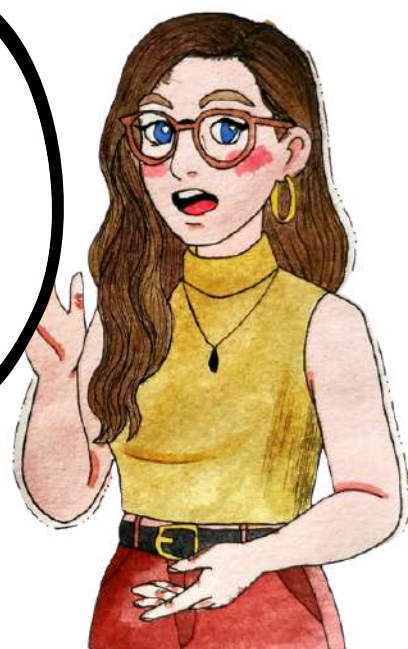
CAUE 34

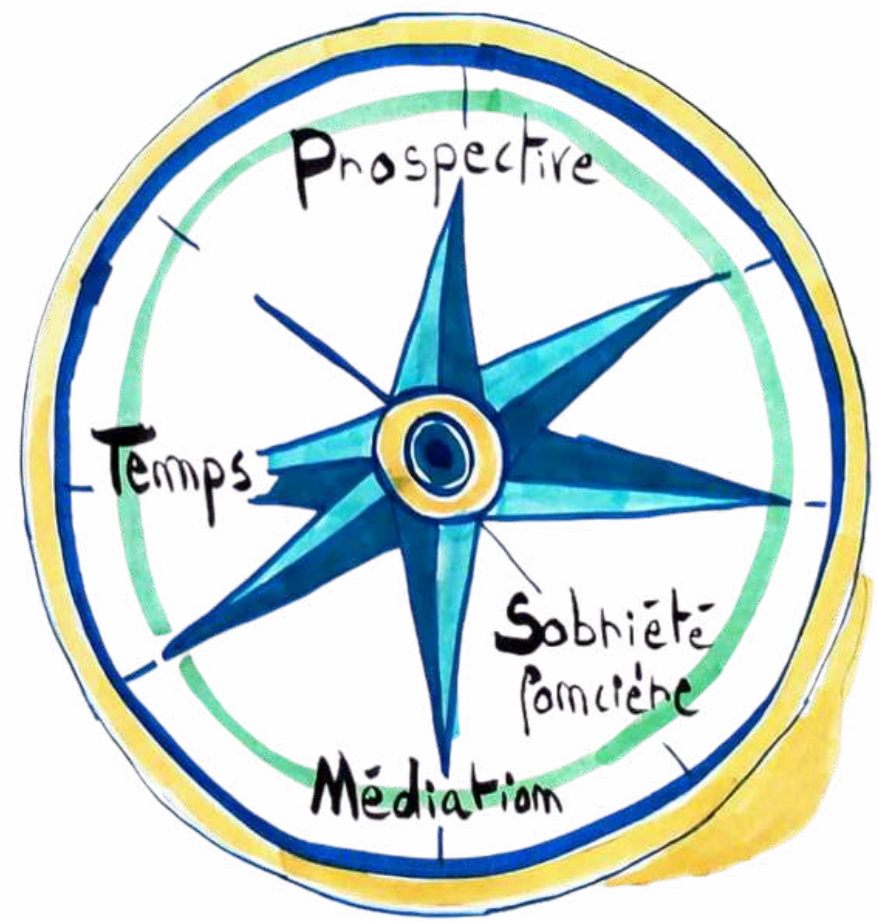




- Phase d'observation, acculturation, exploration et problématisation
- Phase d'état de l'art, construction du plan et du sujet
- Phase d'immersion constante et d'expérimentation
- Phase d'analyse, de productions graphiques et écrites
- Phase d'incubation entre le rendu écrit et la soutenance
- Points de discussions avec le tuteur

LES TEMPS ET INSTANTS
DE MA MÉTHODOLOGIE



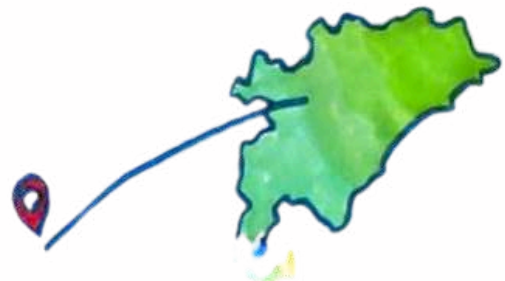


PROBLÉMATIQUE

DANS QUELLES MESURES LA PENSÉE PROSPECTIVE, TRANSFORMÉE EN
MATIÈRE À RÉCITS, PEUT-ELLE AGIR COMME UN OUTIL DE MÉDIATION
ET DE PROJET AU SERVICE DE LA FABRIQUE DES TERRITOIRES,
NOTAMMENT DANS LE CONTEXTE DE LA SOBRIÉTÉ FONCIÈRE EN
HÉRAULT ?



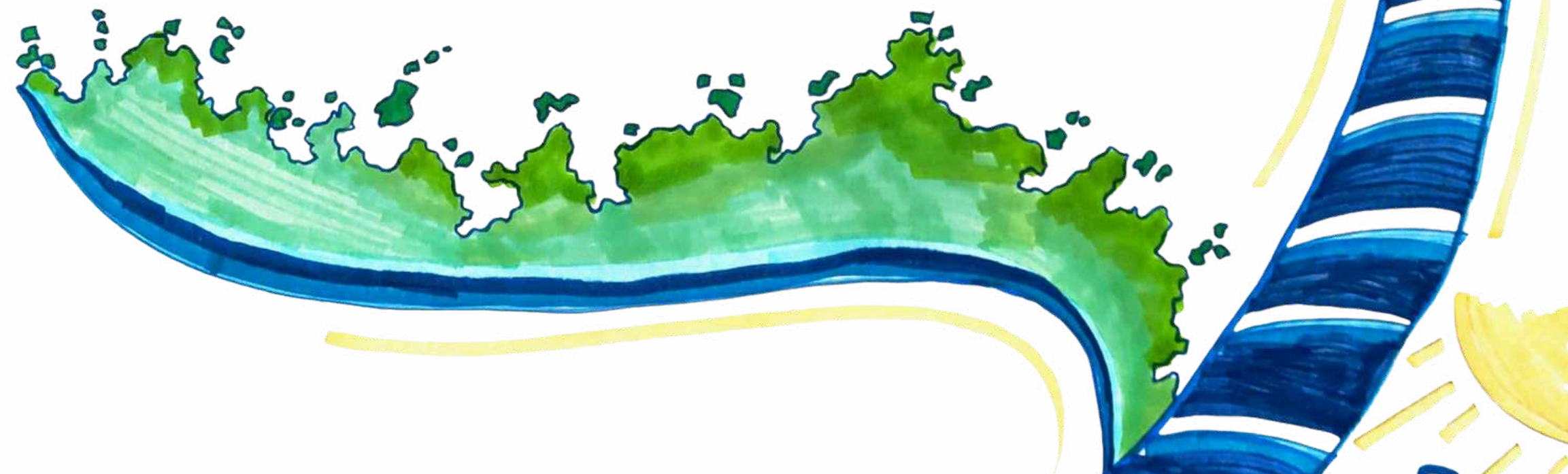
I. LES INGRÉDIENTS DE LA PROSPECTIVE : GENÈSE ET OBJETS CONVOQUÉS



II. CONSTRUIRE UNE STRATÉGIE : LA RECETTE DE CUISINE



III. FORMES RENOUVELÉES DE LA PROSPECTIVE : RÉINVENTER LA RECETTE

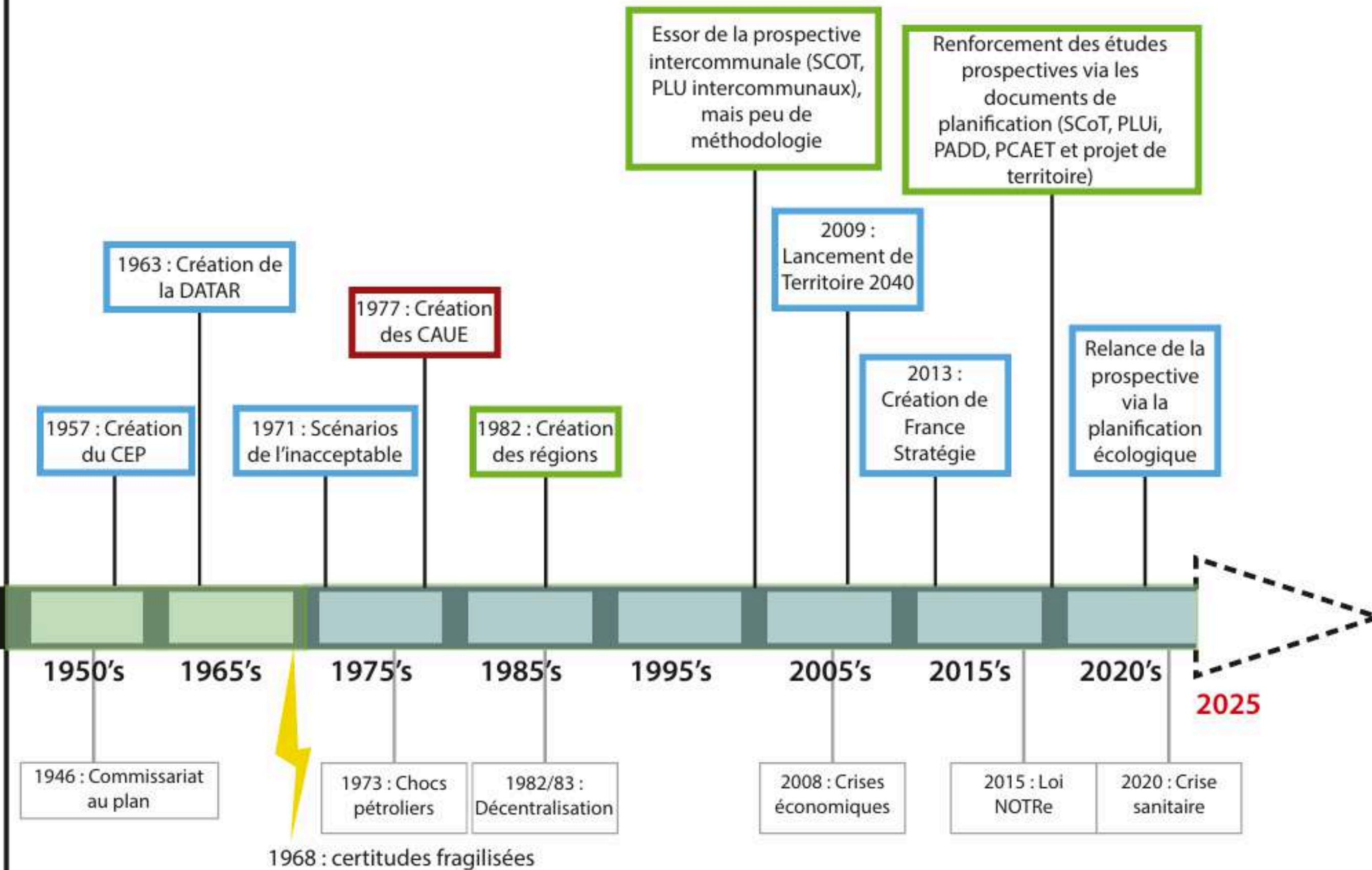





LES INGRÉDIENTS DE LA PROSPECTIVE : GENÈSE ET OBJETS CONVOQUÉS

Recours à la prospective par l'Etat central et les collectivités territoriales (intercommunalités et communes)

Contextes généraux : politiques, sociaux, économiques et écologiques

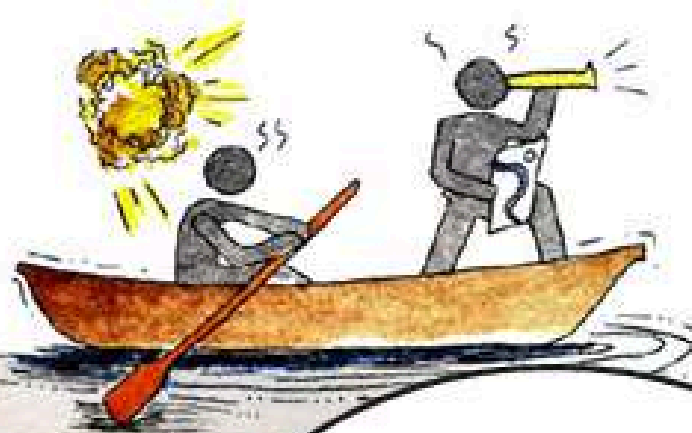


De la technocratie à l'anticipation territoriale : l'instrumentalisation de la prospective par l'Etat central et les collectivités locales



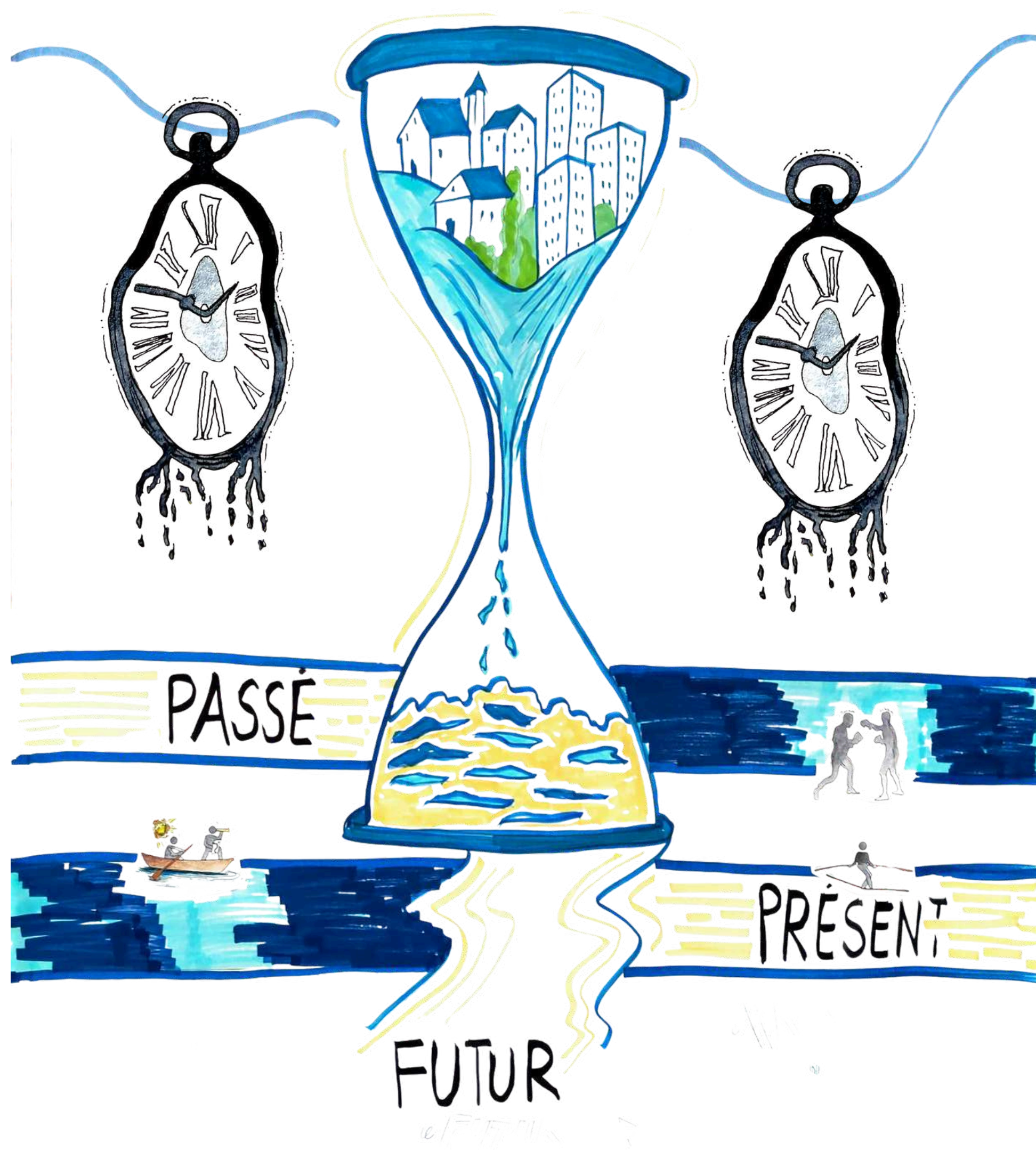
DU COUP, POUR VOUS, C'EST
QUOI LA PROSPECTIVE ?

ALORS, LA PROSPECTIVE, POUR MOI, C'EST UN MOYEN D'ABORDER
L'AMÉNAGEMENT DU TERRITOIRE, MAIS À TRAVERS LA CONNAISSANCE
ASSEZ POINTUE DES ENJEUX, DES OPPORTUNITÉS, MAIS SURTOUT
TRAVAILLER SUR DU LONG TERME.
DONC, C'EST EN EFFET AVOIR UNE VISION DU FUTUR, NOTAMMENT PAR RAPPORT
AU PASSÉ, AU PRÉSENT, MAIS EN INTÉGRANT FINALEMENT, ET C'EST ÇA QUI
M'AVAIT AUSSI LE PLUS REMUÉ, C'EST EN INTÉGRANT AUSSI DES SIGNAUX
FAIBLES. C'EST-À-DIRE QU'ON NE FAIT PAS DE LA PROJECTION. ON S'INTERROGE
VRAIMENT SUR LE FUTUR, LES FUTURS, PARCE QU'IL N'Y EN A PAS QU'UN, LES
FUTURS POSSIBLES, MAIS EN INTÉGRANT AUSSI DES SIGNAUX FAIBLES QU'ON NE
POURRAIT PAS INTÉGRER DANS LE CADRE D'UNE SIMPLE PROJECTION.



ON NE PEUT PAS FAIRE
D'AMÉNAGEMENT DANS LE
CONTEXTE ACTUEL SANS FAIRE DE
PROSPECTIVE.
AUJOURD'HUI, EN FAIT, ON NAVIGUE
À VUE, C'EST PRESQUE ÇA.

Thématiques	Convergences	Nuances
Perceptions de la prospective	Outil de lucidité et de préparation, indispensable dans l'incertitude. Travail sur le temps long. Nécessité d'articuler exploration créative et structuration opérationnelle.	Certains (David, Isabelle) insistent sur la dimension exploratoire et narrative, d'autres (Florian, Sébastien) sur l'outil technique et programmatique.
Sémantique de la prospective	Sémantique comme levier stratégique d'adhésion. Les mots doivent rester vivants et adaptables aux contextes et publics.	Certains (David, Philippe M) acceptent l'évolution du vocabulaire, d'autres (Philippe L) restent attachés à la force initiale des termes.
Futurs, souhaitables et cheminements	Lien indissociable entre définition d'objectifs désirables et recherche de stratégies pour les atteindre. Souplesse stratégique et réajustement	Certains (Philippe L, Philippe M) mettent l'accent sur la finalité politique et collective, d'autres (Florian, Sébastien) sur l'ajustement technique aux contraintes.





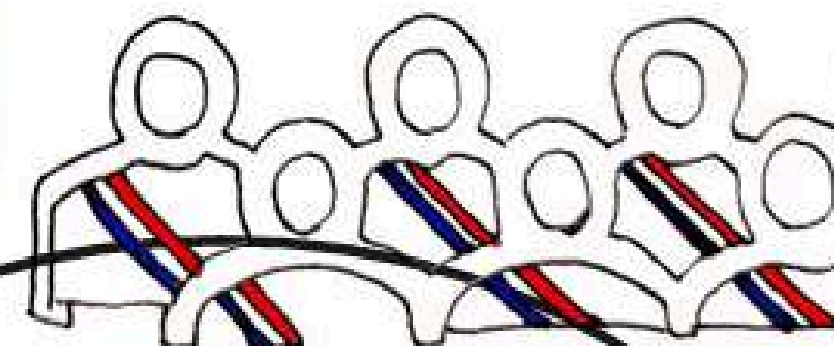
L'AUTRE DIFFICULTÉ QUAND ON PARLE PROSPECTIVE AVEC UN ÉLU, SI TU VEUX, LA LÉGITIMITÉ DE L'ACTION DÉPEND DE L'ESPACE-TEMPS DANS LEQUEL TU ES. LES ÉLUS C'EST 6 ANS. LE DÉPARTEMENT C'EST 6 ANS AUSSI. LE PRÉSIDENT C'EST 5 ANS. ET DONC DU COUP, IL Y EN A QUI VONT ALLER AU-DELÀ, PARCE QU'ILS PENSENT QU'EFFECTIVEMENT L'ACTION, IL FAUT BEAUCOUP DE TEMPS POUR LA METTRE EN PLACE ET POUR LA PORTER, POUR QU'ELLE SE RÉALISE.

MAIS L'ÉLU QUI EST CONFRONTÉ À UN QUOTIDIEN, QUI N'ARRIVE PAS À SE DÉCOLLER ET QUI VEUT ÊTRE RÉÉLU, LUI SON ESPACE-TEMPS C'EST 6 ANS. DONC LÀ SA PROSPECTIVE C'EST, QU'EST-CE QUE JE FAIS DEMAIN POUR ÊTRE RÉÉLU ? DONC DU COUP CE N'EST PAS LA PROSPECTIVE. ON EST D'ACCORD ? C'EST MESURER L'IMPACT DE DÉCISIONS SUR LE TEMPS LONG, C'EST ÇA LA PROSPECTIVE.

IL Y A POUR MOI LE FREIN ESSENTIELLEMENT LIÉ AU FREIN ÉLECTORAL. EN FAIT ON EST QUAND MÊME SUR, SURTOUT SUR LE SUJET AMÉNAGEMENT DU TERRITOIRE, ON EST SOUVENT SUR DES PROJETS QUI SONT TRÈS LONGS ET QU'AU FINAL ON SE DIT QU'UN MANDAT DE 6 ANS ÇA PEUT ÊTRE ASSEZ LONG ET DANS LES FAITS C'EST TRÈS COURT. DONC EN FAIT C'EST UN PEU UN ONE SHOT SUR UN PROJET, SUR PLUSIEURS PROJETS QUI SONT MIS DANS LES CARTONS ET C'EST DUR DE SE PROJETER AU-DELÀ PARCE QU'ON VEUT QUE CES PROJETS, LES ÉTUDES QUE L'ON FAIT, L'ORIENTATION QU'ON DONNE AU TERRITOIRE NOUS PERMETTENT, C'EST LA PLUPART DES ÉLUS QUI ONT CETTE VOLONTÉ-LÀ, D'ÊTRE RÉÉLUS.

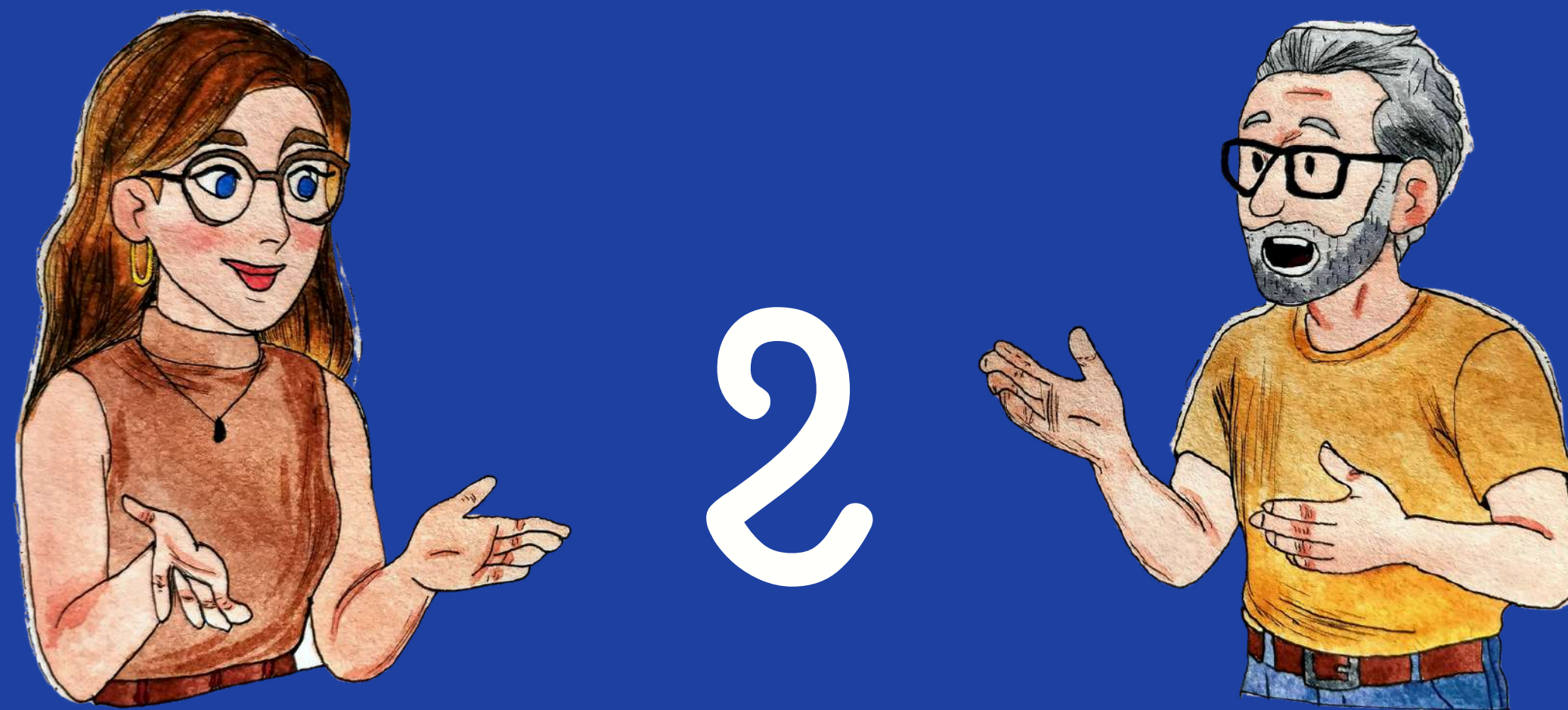
C'EST QUOI LES FREINS PRINCIPAUX POUR LES ÉLUS LOCAUX ?

DONC VOILÀ, ILS SONT CONFRONTÉS À CETTE DOUBLE RÉALITÉ SUR L'AMÉNAGEMENT DU TERRITOIRE, ON A DES PROJETS TRÈS LONGS À METTRE EN PLACE ET AUSSI ALLER DANS LE SENS DE CE QUE VEUT LA POPULATION ET C'EST CE POURQUOI AUSSI EN GÉNÉRAL ILS SONT ÉLUS, C'EST-À-DIRE QU'ILS SONT ÉLUS SUR UN PROGRAMME ET ILS VEULENT LE FAIRE RESPECTER. IL VA FALLOIR RÉACCULTURER L'ANNÉE PROCHAINE, QUAND ON VA RENOUVELER LES CONSEILS COMMUNAUX ET MUNICIPAUX. C'EST UN ÉTERNEL RECOMMENCEMENT. IL Y A ÇA AUSSI. MAIS POUR MOI, C'EST UN PEU PLUS MINEUR QUE L'INSTANT. ON NE PEUT PAS METTRE TOUT SUR LE DOS DES ÉLUS.



Thématiques	Convergences	Nuances	Implications pour la pensée prospective
Perceptions du temps	Tous reconnaissent que le temps est un facteur structurant des démarches prospectives. Il est perçu comme un élément à la fois inévitable et déterminant dans l'élaboration des stratégies territoriales. Même ceux qui le voient comme une contrainte reconnaissent son influence sur les choix d'aménagement.	Les perceptions se partagent entre ceux qui voient le temps comme une contrainte (Florian, Sébastien) et ceux qui le perçoivent comme une opportunité (Philippe M, Stéphanie, parfois David). Philippe L adopte une position plus équilibrée, soulignant les temporalités multiples.	Permet de montrer que la manière dont les acteurs envisagent le temps influence directement leur posture stratégique : vision proactive et adaptative chez ceux qui y voient une opportunité, défensive ou réactive chez ceux qui y voient une contrainte.
Temps comme matériau de projet	Plusieurs interlocuteurs (Philippe L, Stéphanie, Philippe M, David) insistent sur le fait que le temps peut être travaillé, modelé et valorisé, notamment en phase amont (réflexion, concertation, maturation des projets). La lenteur peut devenir un atout pour faire émerger des solutions plus solides et partagées.	Certains (Sébastien, Florian) restent plus sceptiques sur cette malléabilité, estimant que la pression du court terme empêche souvent d'en tirer pleinement parti. Isabelle adopte une posture intermédiaire, voyant l'entrée par le temps comme un bon levier pédagogique mais restant consciente de ses limites.	Cette thématique illustre l'importance d'intégrer la dimension temporelle comme levier stratégique dans les démarches prospectives.
Temps court des mandats politiques / acte de se projeter	Constat unanime que la temporalité politique (5 à 6 ans) entre en tension avec les horizons longs de la prospective. Les élus cherchent souvent des résultats visibles dans leur mandat, ce qui freine les démarches à long terme.	Florian, Sébastien et Philippe M insistent sur le frein électoral et la difficulté à dépasser le mandat. Philippe L et David évoquent la nécessité de garder un « cap » malgré les détours, tandis que Stéphanie et Isabelle soulignent le rôle d'accompagnement et de pédagogie pour embarquer les élus.	Montre que la réussite d'une démarche prospective repose sur la capacité à articuler temps court et temps long.

Thématiques	Convergences	Nuances/Divergences	Implications pour la pensée prospective
Perception générale	L'incertitude est une donnée constante de l'action publique.	Certains la jugent inédite par son intensité (Philippe M, Sébastien), d'autres la considèrent amplifiée par les médias et l'information (Philippe L).	Approfondir l'analyse de l'incertitude comme construction sociale et culturelle.
Causes identifiées	Changements climatiques, crises sanitaires, instabilité géopolitique.	Importance variable accordée aux causes structurelles (environnement) vs causes conjoncturelles (politiques, réglementaires).	Relier incertitude environnementale et incertitude institutionnelle dans la planification.
Effets sur la prospective	La prospective reste jugée utile, même dans l'incertitude.	Pour certains (Florian), elle est freinée par l'urgence ; pour d'autres (David, Stéphanie), elle est stimulée par l'instabilité.	Montrer comment la prospective peut être modulée selon les contextes d'incertitude.
Rapport subjectif	Prise en compte nécessaire de l'incertitude dans les choix stratégiques.	Ressenti anxiogène vs stimulant, selon les acteurs.	Explorer l'influence des perceptions individuelles sur la capacité collective à se projeter.



CONSTRUIRE UNE STRATÉGIE : LA RECETTE DE CUISINE

UNE DES TRADUCTIONS DE LA PROSPECTIVE, MAIS TRÈS
MODESTE, C'EST UN PEU EXCESSIF PARCE QUE JE NE SUIS
PAS SPÉCIALISTE DE LA PROSPECTIVE, C'EST PAR EXEMPLE
UN DOCUMENT QUI S'APPELLE LE PLAN DE RÉFÉRENCE OU
UN PLAN GUIDE. IL Y A DES ÉLUS QUI SONT
COMPLÈTEMENT RÉFRACTAIRES À CE GENRE DE
DOCUMENTS PARCE QU'ILS ONT L'IMPRESSION D'ÊTRE
MAINS ET POIGNÉES POUR PRENDRE DES DÉCISIONS. EUX,
C'EST DU ONE SHOT.



ON VA PARLER DES SCÉNARIOS DÉJÀ, QUI SONT DÉJÀ EUX-MÊMES UNE MÉTHODE. JE PRENDS LE CAS CONCRET DU SCOT, ON VOULAIT GARDER CETTE VISION TRANSVERSALE ET LES INTERACTIONS ENTRE L'AMÉNAGEMENT ET L'EAU. EN PLUS, LE SCOT A CETTE PARTICULARITÉ D'ÊTRE À L'ÉCHELLE DU BASSIN VERSANT ET PAS DU BASSIN DE VIE. C'EST DIFFICILE D'ANIMER DES ATELIERS À 60. DONC, ON A QUAND MÊME FAIT CETTE DÉMARCHE DE SCINDER NOS SÉMINAIRES. CE QUI NOUS AVAIT PERMIS, EN EFFET, DE FAIRE DES MATRICES AFOM REMPLIES PAR LES ÉLUS. LE PRINCIPE DE LA RÉVISION C'ÉTAIT DE DIRE ON NE REMET PAS EN CAUSE LES FONDAMENTAUX DU PREMIER SCOT. ET DONC EN GROS ON NE ROUVRIRA PAS LA BOÎTE DE PANDORE, ON NE PART PAS D'UNE PAGE BLANCHE. ET ÇA A ÉTÉ UNE DIFFICULTÉ DANS LE SENS OÙ LES FUTURS SOUHAITABLES SONT DÉJÀ PLUS OU MOINS ÉTABLIS. SAUF QU'APRÈS ON A INJECTÉ QUAND MÊME DE NOUVEAUX ÉLÉMENTS QUI FONT PARTIE DES INCERTITUDES.

DU COUP, SUR LA QUESTION SUIVANTE,
COMMENT INTÉGREZ-VOUS LA
PROSPECTIVE DANS VOS PRATIQUES ?





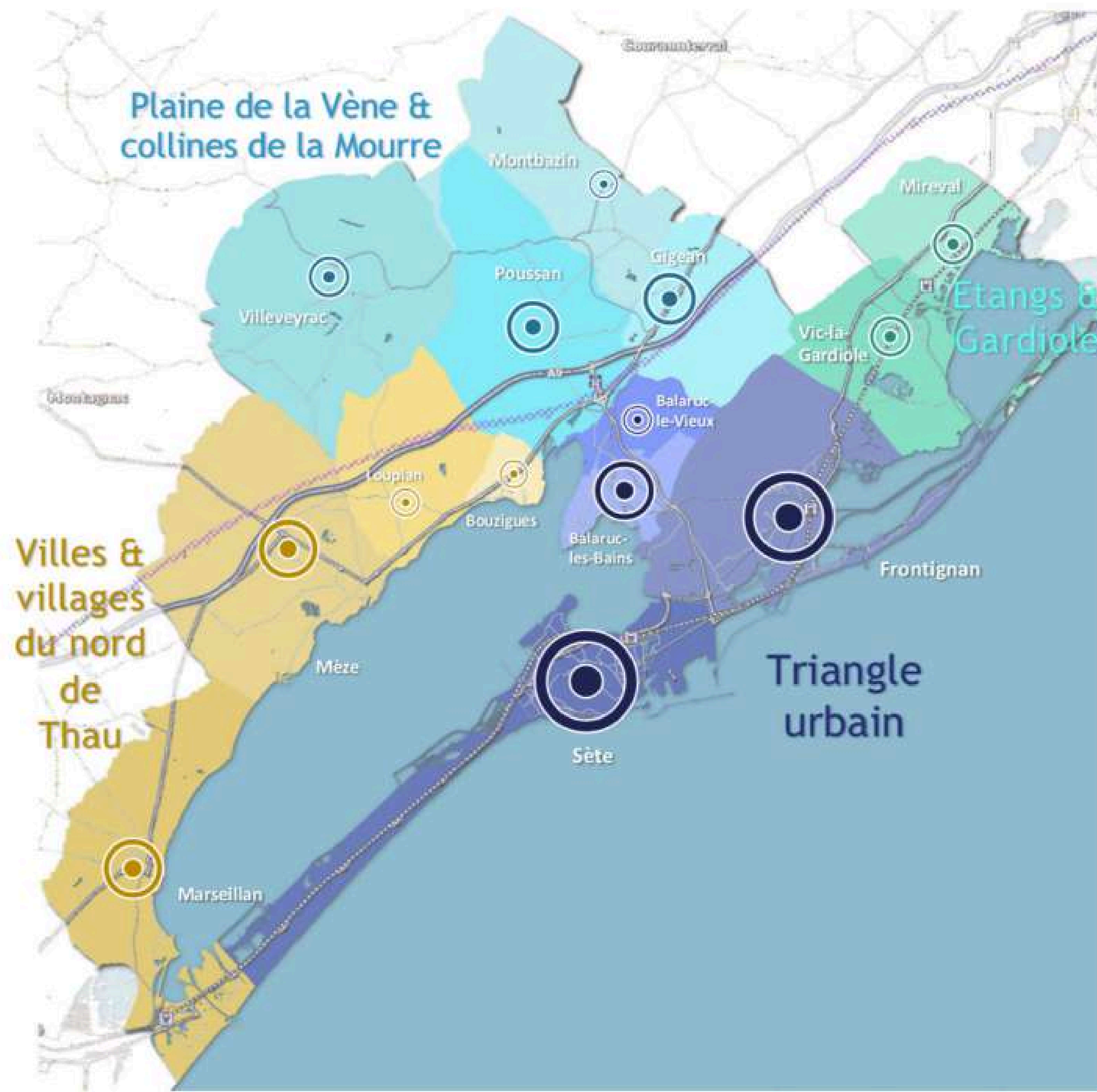
Pôle majeur : Triangle urbain

Pôles d'équilibre structurant : Mèze,
Marseillan

Pôles d'appui stratégiques : Poussan,
Gigean

Pôles de proximité : Villeveyrac, Mireval,
Vic-la-Gardiole (doublée de fonctions
touristiques structurantes)

Bourgs de proximité/hyper-proximité :
Montbazin, Loupian, Bouzigues (doublés de
fonctions de large rayonnement :
touristiques (Bouzigues) et patrimoniales
(Loupian))



COMMENT DIRE... IL Y A UNE STRATÉGIE EN PLANIFICATION, CERTES, MAIS UNE STRATÉGIE QUI EST DIFFÉRENTE EN PROSPECTIVE. LA PLANIFICATION, ON PART DU PRÉSENT ET ON VA VERS L'AVENIR. MAIS IL N'Y A PAS LE PASSÉ, POUR MOI. ELLES SONT LIÉES, MAIS POUR MOI, LA PLANIFICATION, IL MANQUE UNE ÉTAPE SUR LE PASSÉ. TU VOIS UN DOCUMENT DE PLANIFICATION, IL Y A SON RAPPORT DE PRÉSENTATION, IL TE FAIT LE DIAGNOSTIC DE L'ÉTAT ACTUEL, LE DIAGNOSTIC DU PATRIMOINE ACTUEL, LE DIAGNOSTIC ANTHROPIQUE ACTUEL, LE DIAGNOSTIC... IL N'Y A RIEN À AUCUN MOMENT QUI TE PARLE DU PASSÉ DANS UN PLU. DANS UN PLU, OUI. MAIS APRÈS, DANS UN SCOT ? C'EST LA PHOTO À L'INSTANT T ET C'EST LA PLANIFICATION POUR L'AVENIR, POUR LES DIX PROCHAINES ANNÉES. LA PROSPECTIVE TERRITORIALE, DES FOIS, ÇA PEUT ÊTRE EN PLUS DE DIX ANS AUSSI. IL N'Y A PAS DE DOCUMENT COMME UN PLU POUR LA PROSPECTIVE. C'EST BEAUCOUP PLUS UN OUTIL. VOILÀ, C'EST UNE MÉTHODE. POUR MOI, LA PROSPECTIVE AUJOURD'HUI, IL N'Y A PAS DE DOCUMENT. C'EST POUR ÇA QU'IL Y A DES PERSONNES QUI ONT DU MAL À L'APPRÉHENDER. LÀ, AUJOURD'HUI, IL Y A UNE GROSSE RÉFLEXION SUR LA SOBRIÉTÉ FONCIÈRE, À LA FOIS POUR L'HABITAT ET POUR LE DÉVELOPPEMENT ÉCONOMIQUE PARCE QUE L'IDÉE, C'EST DE NE PAS ALLER S'ÉTALER DANS DES ZONES OÙ IL Y A DU RISQUE. UN DÉVELOPPEMENT ÉCONOMIQUE, QUAND VOUS COMMENCEZ À PARLER DE DENSIFIER LES ZONES, DE POUVOIR MUTUALISER LES PARKINGS, LES STATIONNEMENTS ENTRE DEUX ENTREPRISES, LÀ, LES ENTREPRENEURS, ILS VOUS REGARDENT AVEC DES GROS YEUX. LÀ, IL Y A UN GROS TRAVAIL À FAIRE, JE TROUVE, EN MATIÈRE DE DÉVELOPPEMENT ÉCONOMIQUE. PARCE QU'ILS SONT DANS UNE RÉFLEXION INDIVIDUELLE.

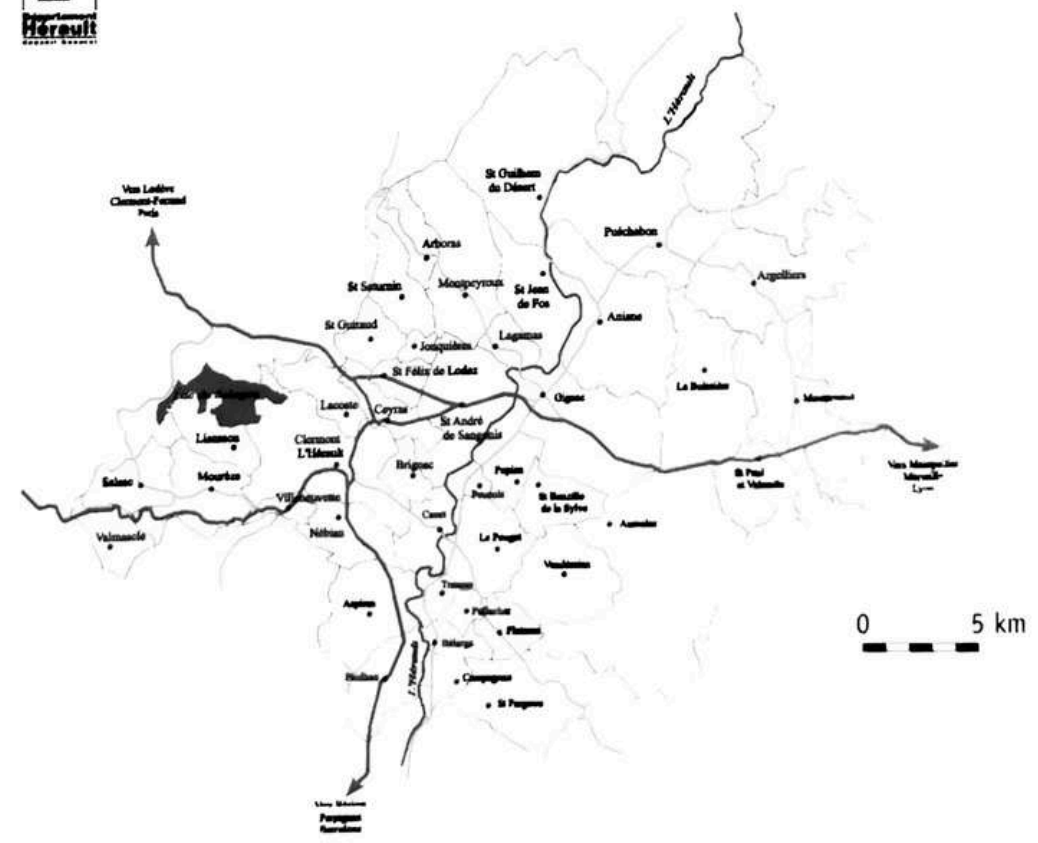
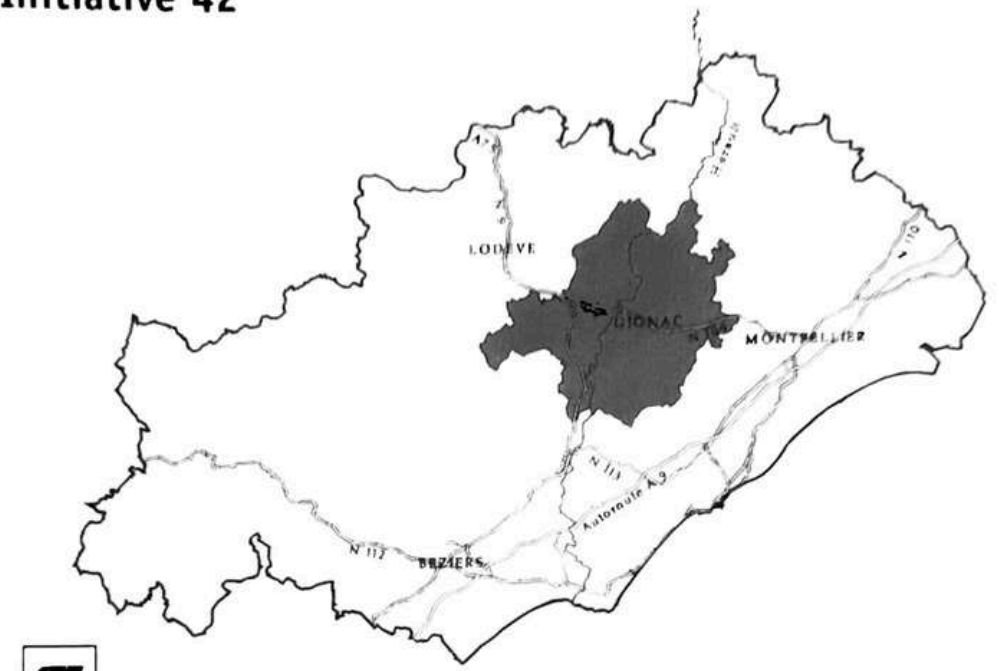


ET DANS TOUS LES CAS, C'EST
DES TRAVAUX QU'IL FAUT
CONTINUER D'ENGAGER ET
QU'IL NE FAUT PAS S'ARRÊTER.





Situation de la charte de la moyenne vallée de l'Hérault
Initiative 42



Communes	Réseau routier	Hydrographie
— Limites communales	— Routes nationales	— L'Hérault
● Implantation du village	— Routes départementales	■ Lac du Salagou

Source: Conseil général de l'Hérault



*l'accueil signifie la disposition à l'accueil ou le plaisir d'accueillir.

DÉFI 1
S'ENGAGER DANS UNE
ACCUEILLANCE* ET
UNE RENCONTRE
RESPONSABLE

DÉFI 2
FAIRE DU BIEN-ÊTRE
DE TOUS UN ENJEU
TERRITORIAL

DÉFI 3
S'ENGAGER POUR
UNE ÉCONOMIE
ECORESponsable
ET SOLIDAIRE

Le Pays rêvé !

**Projet de
territoire**

À L'HORIZON 2030

DÉFI 7
PENSER LE CŒUR
D'HÉRAULT COMME UN
TERRITOIRE À HAUTE
VALEUR CULTURELLE ET
PATRIMONIALE

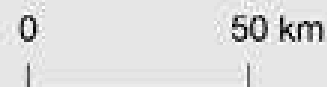
DEFI 4
AGIR POUR UNE
AGRICULTURE & UNE
ALIMENTATION DE QUALITÉ
ACCESSIBLE A TOUS

DÉFI 6
AMÉNAGER UN
TERRITOIRE A
TAILLE HUMAINE

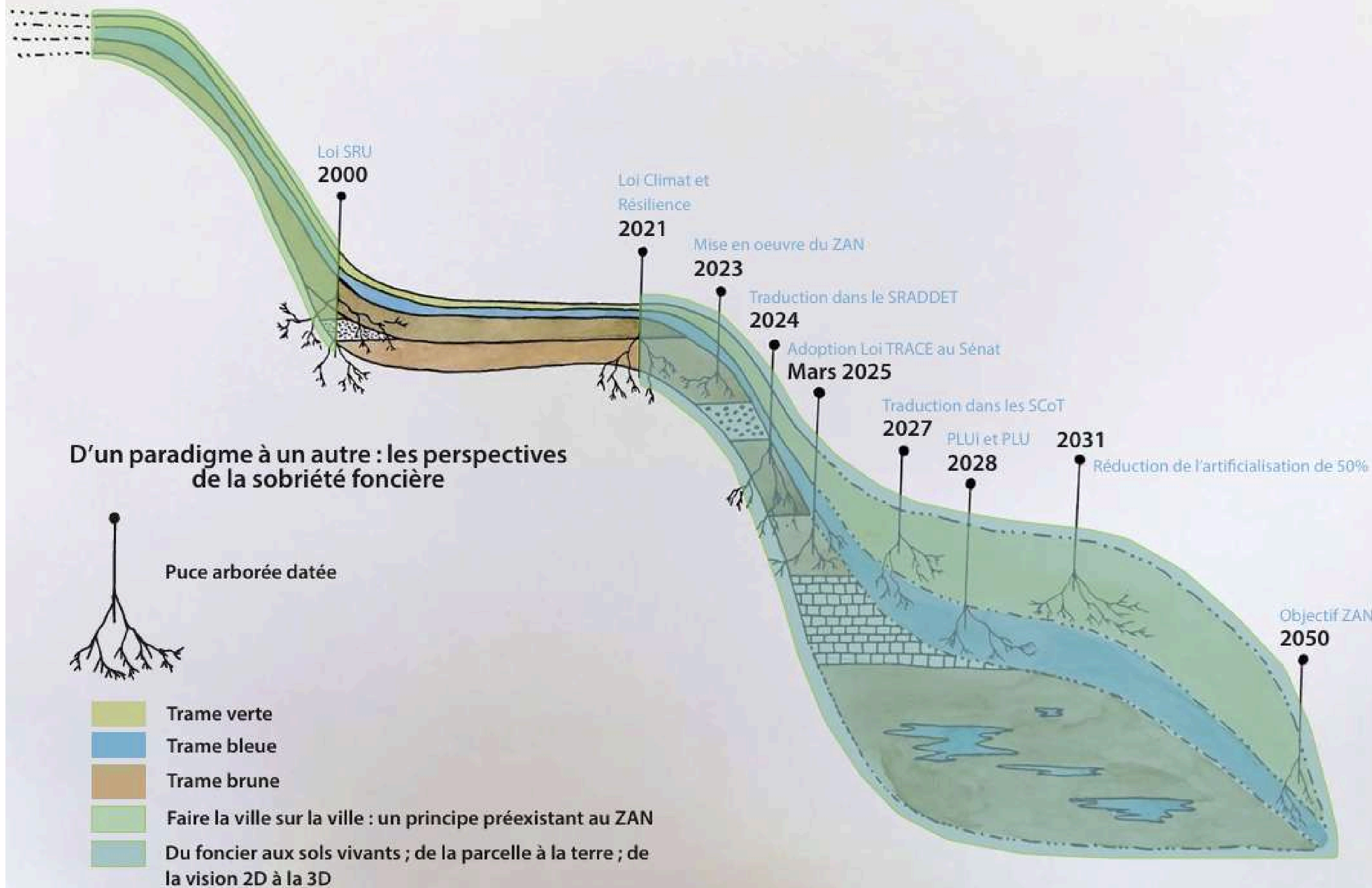
DÉFI 5
PRENDRE LA
BIFURCATION
ÉCOLOGIQUE ET
ÉNERGÉTIQUE



Bilan



Axes d'analyse	Eléments relevés
Convergences	Mise en concurrence des territoires perçue comme un effet majeur de la territorialisation du ZAN. Difficulté à concilier équité territoriale et diversité des réalités locales. Données régionales homogènes mais insuffisamment fines pour refléter les spécificités locales. Importance des tensions politiques et des résistances locales face aux arbitrages imposés. Perception partagée d'un manque d'accompagnement de l'État dans la méthode et les moyens.
Nuances/Divergences	<p>Certains considèrent qu'une méthode simplifiée (réduction uniforme) aurait permis de gagner en efficacité, d'autres estiment qu'elle aurait ignoré les besoins spécifiques des territoires fragiles. Divergences sur le niveau de prescription souhaitable : approche minimaliste et consensuelle vs. méthode plus directive et différenciée.</p> <p>Différents degrés d'acceptation des données régionales : certains acteurs s'en accommodent, d'autres les jugent trop biaisées.</p>
Implications pour la pensée prospective	<p>Illustrer comment la territorialisation du ZAN révèle les limites de la gouvernance multi-échelles.</p> <p>Montrer que l'absence d'un langage commun et d'outils de médiation alimente les tensions.</p> <p>Souligner le rôle crucial de la pédagogie, de la transparence et du débat dans l'appropriation des objectifs de sobriété foncière.</p> <p>Mettre en avant que la méthode de territorialisation est un choix stratégique qui conditionne l'entrée en action et la coopération interterritoriale.</p>





APRÈS, MOI, J'AI TOUJOURS TENDANCE À PENSER QU'ON RÉSONNE DANS NOTRE PETIT CERCLE SOCIAL. NON, PUIS IL Y A DES GENS QUI SONT LÀ DEPUIS DES MILLIERS D'ANNÉES PARCE QU'ILS AIMENT LEUR MODE DE VIE. LEUR HABITUDE. PARCE QUE LA CONSOMMATION, ÇA SATISFAIT L'INDIVIDU, ÇA NOURRIT L'EGO. ÇA PEUT ÊTRE CARICATURAL, MAIS POUR MOI, ÇA RENTRE AUSSI EN LIEN AVEC ÇA, EN FIN DE COMPTE. LES GENS ONT BESOIN DE COMBLER CE MANQUE AVEC LA SATISFACTION PERSONNELLE DE CONSOMMER, ETC. APRÈS, OUI, DANS CE QUE TU DIS, ANTHONY, C'EST QU'À UN MOMENT IL Y A DES GENS QUI N'ONT PAS LE MATÉRIEL CULTUREL ET LE TRUC POUR... OU PAS L'HÉRITAGE, ON VA DIRE... L'HÉRITAGE, À MON SENS, CULTUREL, DU TERME, POUR ALLER S'INTÉRESSER À CES QUESTIONNEMENTS-LÀ, QUI SONT DES QUESTIONS DE RICHES, QUOI.



MAIS DU COUP POURQUOI LES
BLOCAGES SONT-ILS SI
DIFFICILES À DÉPASSER ?
QU'EST-CE QUI BLOQUE ?



JE PENSE QUE C'EST AUSSI QUELQUE
CHOSE QUI PEUT SE COMPRENDRE PARCE
QU'ILS ONT UN POSITIONNEMENT, ILS ONT
ÉVOLUÉ, ILS ONT GRANDI DANS DES TEMPS
OÙ ON NE SE POSAIT PAS FORCÉMENT CES
QUESTIONS-LÀ.

JE PENSE QUE C'EST COGNITIF, CULTUREL ET
GÉNÉRATIONNEL. EN TOUT CAS, DU CONSTAT QUE J'EN AI
FAIT, IL Y A LES ÉLUS UN PEU PLUS JEUNES QUI SONT
BEAUCOUP PLUS ENCLINS À ÉVOLUER DANS LEUR ÉTAT
D'ESPRIT OU ALORS SONT DÉJÀ DANS L'ÉTAT D'ESPRIT
D'UN CHANGEMENT, ALORS QUE POUR LES PLUS ANCIENS,
C'EST BEAUCOUP PLUS COMPLIQUÉ.

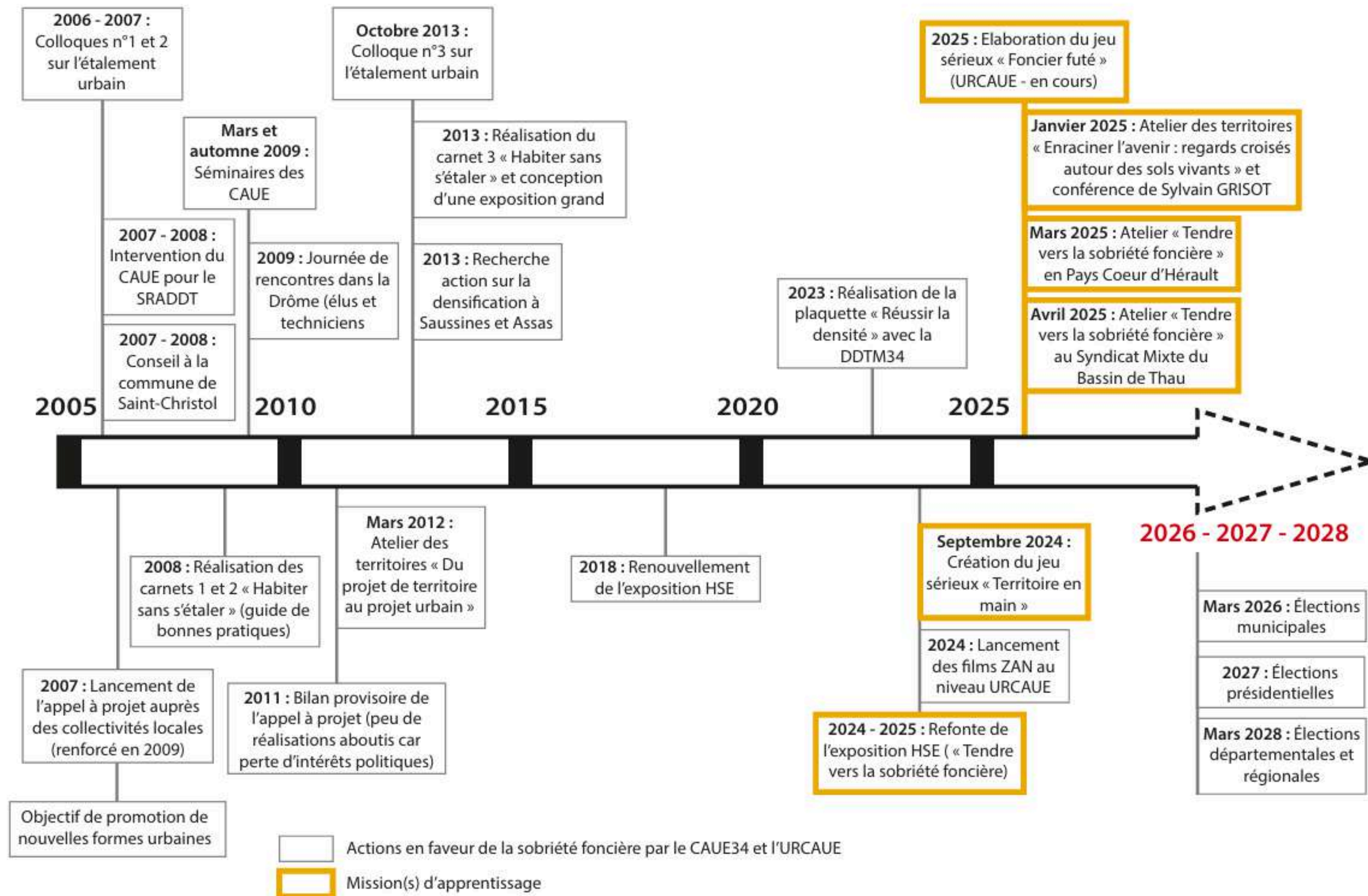


Thématiques	Points de convergence	Points de tension
Paradigmes / focus ZAN	ZAN perçu comme opportunité pour repenser l'aménagement ; nécessité de territorialiser l'objectif ; prise de conscience progressive.	Complexité des méthodes et indicateurs ; contradictions entre objectifs de sobriété et modèle fiscal actuel ; divergences sur le degré de finesse des outils.
Blocages des mentalités et idées reçues	Consensus sur le poids des facteurs cognitifs, culturels et générationnels ; reconnaissance des idées reçues persistantes.	Attachement au modèle de développement extensif ; peur du changement ; image négative liée à certaines densifications passées.
Perceptions des élus, opérateurs économiques et grand public	Rôle central des élus moteurs ; importance du leadership et de la sensibilisation ; lien entre représentations sociales et décisions politiques.	Système politique valorisant encore le « bâtisseur » ; réticence des acteurs économiques à densifier ; attentes du public en décalage avec les objectifs de sobriété.

Thématiques	Constats transversaux	Exemples marquants
Pluridisciplinarité	Consensus sur la nécessité d'associer des compétences variées (urbanisme, écologie, sociologie, économie...). Philippe M introduit la notion de 'robustesse' comme capacité d'adaptation, Philippe L met en avant les partenariats respectueux, Florian insiste sur la pertinence des cercles d'acteurs ciblés.	Philippe M : robustesse des CAUE par adaptation permanente. Stéphanie : mobilisation d'alliés stratégiques. Florian : cercles restreints d'acteurs pertinents.
Métier d'urbaniste	Tensions entre convictions personnelles et contraintes politiques/économiques (Isabelle). Sentiment d'impuissance à grande échelle (Florian). Redéfinition du rôle de l'urbaniste CAUE en médiateur culturel et accompagnateur stratégique (Philippe L, Philippe M).	Isabelle : paradoxe convictions/réalités. Florian : 'grain de sable' à l'échelle régionale. Philippe M et L : médiation culturelle et lien projet-population.
Stratégie d'accompagnement et pédagogie	Acculturation et pédagogie perçues comme leviers majeurs pour atteindre les objectifs ZAN. Approches par étapes et stratégies indirectes pour convaincre (Stéphanie, Philippe L). Importance de la médiation, de la répétition et de la mobilisation dans le temps long (Philippe M, Sébastien). Obstacles liés aux moyens et aux postures politiques (Florian, Isabelle).	Stéphanie : station de bus hors programme pour débloquer un projet. Sébastien : pédagogie envers non-initiés et jeunes générations. Philippe M : CAUE comme 'accompagnement à la prise de conscience'.

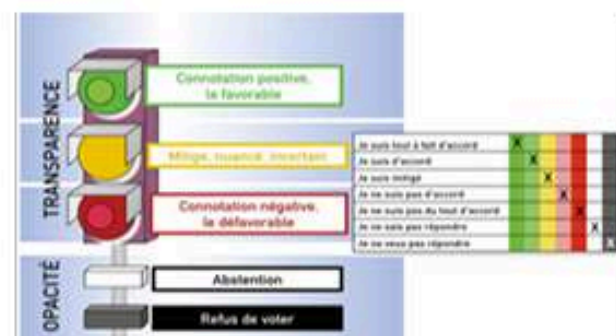


FORMES RENOUVELÉES DE LA
PROSPECTIVE : RÉINVENTER LA RECETTE

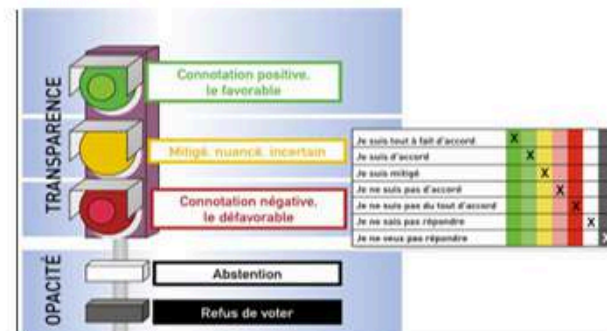


Tendre vers la sobriété foncière : construire une stratégie à long terme

N°	Affirmation	Je suis tout à fait d'accord	Je suis d'accord	Je suis mitigé	Je ne suis pas d'accord	Je ne suis pas du tout d'accord	Je ne sais pas répondre	Je ne veux pas répondre
1	La sobriété foncière représente une opportunité plus qu'une contrainte pour les territoires.							
2	Les habitants doivent être davantage impliqués dans les projets de densification pour garantir leur acceptabilité.							
3	Développer des solutions fondées sur la nature (mares, zones humides, sols perméables) est plus efficace que de créer de nouvelles infrastructures de gestion des eaux pluviales.							
4	L'efficacité des dispositifs de la sobriété foncière repose autant sur de la pédagogie/sensibilisation que sur la réglementation.							
5	Le cadre de vie des habitants est plus affecté par la qualité des espaces publics que par la densité elle-même.							
6	Un territoire desservi par une armature de transports en commun dynamise son tissu commercial, facilite l'accès aux services et favorise le recours aux mobilités alternatives à la voiture.							
Votre fonction et votre territoire :								



		A1	A2	A3	A4	A5	A6
1	Commune de Bélarga - Maire	ABS					
2	CCLL Vice présidente - Déléguée urbanisme et habitat						
3	PCH - Chargé d'études mobilités						
4	CD34 Chargée d'études	ABS					
5	CD34 Apprenti						
6	Commune de Montpeyroux - Maire						
7	Commune de Clermont-l'Hérault - Adjoint à l'urbanisme	ABS					
8	CCC - Chargée de mission Habitat						
9	Commune de St André de Sangonis - Conseiller municipal						
10	Commune de Romiguières - Maire	ABS					
11	Commune d'Aspiran - Maire	ABS					
12	Commune de Paulhan - Maire	ABS					
13	PCH - Directrice						
14	PCH - Chargée de mission SCoT						



		A1	A2	A3	A4	A5	A6
1	Mairie de Loupian - Adjoint à l'urbanisme						
2	Mairie de Vic-La-Gardiole - Adjoint à l'urbanisme						
3	SMBT (Président) - SAM (Vice-président) - Mairie de Marseillan (Maire)						
4	Mairie de Villeveyrac - Adjoint à l'urbanisme						
5	Mairie de Poussan - Adjoint à l'urbanisme						
6	Mairie de Poussan - Adjoint à la transition écologique et à l'environnement						
7	Mairie de Gigean - Adjoint à l'urbanisme						
8	SMBT - Directeur						
9	SAM - Directeur du bureau technique						

Axes de comparaison	Pays Cœur d'Hérault	Syndicat Mixte du Bassin de Thau
Niveau de maturité dans la planification	Moins aguerri sur les cadres réglementaires, discours plus orienté sur les modes d'habiter et la qualité de vie	Plus aguerri et technique, forte maîtrise des outils réglementaires et institutionnels
Préoccupations prioritaires	Accent sur les représentations, la terminologie, les perceptions citoyennes et la pédagogie	Priorité à la maîtrise foncière et aux aspects opérationnels (réseaux, friches, études de sol)
Approche des temporalités	Vision à long terme intégrée, interrogation sur l'après 2050, prise en compte des mutations culturelles et sociales	Vision court et moyen terme intégrée, plus difficile pour le long terme, articulation des objectifs réglementaires avec contraintes économiques
Dynamiques de participation	Expression collective diversifiée, nuage de mots riche mais moins structuré techniquement	Echanges centrés sur les freins techniques, consensus élevé mais moins de discussion sur les dimensions socioculturelles
Enjeux stratégiques pour le CAUE34	Travailler sur la pédagogie pour construire un récit de territoire partagé et valoriser des projets exemplaires	Renforcer le soutien technique, accompagner la gestion des friches et contribuer à la simplification institutionnelle



LE PASSÉ

LE PR ÉSENT

LE FUTUR

UN TERRITOIRE EN TENSION

Impact du développement et de l'urbanisation

L'Hérault est un territoire ouvert sur la Méditerranée dont la diversité des paysages constitue la richesse des habitants et le socle de vie du développement.

PÉRIODE DE L'ANTIQUITÉ ET DU MOYEN ÂGE

Au fil des invasions et des partages seigneuriaux, le territoire se transforme : Maguelone menacée par la mer est abandonnée, les abbayes stimulent l'agriculture et les échanges, Lattara s'orne comme port majeur, tandis que la vigne s'enracine dès l'Antiquité dans la vallée de l'Hérault.

PÉRIODE MODERNE ET RENAISSANCE

Marqué par les guerres de religion, le territoire voit naître au XVII^e siècle le canal du Midi, le port de Sète et le canal du Rhône à Sète, moteurs d'échanges et d'implantations humaines. Viticulture, manufactures textiles et chemins de fer façonnent paysages et identités, irrigués par le fleuve Hérault.

EXTRACTIONS DE MATÉRIAUX

Extractions de matériaux dans les hauts Cantons ce qui marque le paysage local.

MANUFACTURES TEXTILES

Grâce à l'énergie hydraulique (XIX^e).

VITICULTURE

Dans les plaines et sur les coteaux.

ACTIVITÉS UNIVERSITAIRES

Montpellier devient alors la 2^e ville de France après Paris (1289).



L'AGRICULTURE

Se développe à l'Ouest du département sous l'impulsion d'Abbaye Création de foies (XI^e siècle).

LE CANAL DU MIDI

Un support de relations commerciales entre la Garonne et la Méditerranée (1681).

LA VIA DOMITIA

Dessert les cités en formant des comptoirs sur les côtes (118 avant JC).

LE PORT DE SÈTE

Construction par Colbert, le bras droit de Louis XIV (1666).

Vers 1840, les neuf salins de l'Hérault produisent environ 60 000 tonnes de sel.

LA PRODUCTION DE SEL

LES STATIONS BALNÉAIRES

Lancement de la mission Racine, création des stations balnéaires de La Grande Motte et du Cap d'Agde.

POTENTIALITÉS / ATTRACTIVITÉ

LA MER & LE LITTORAL



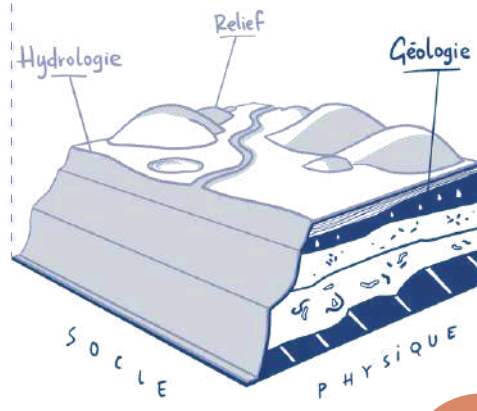
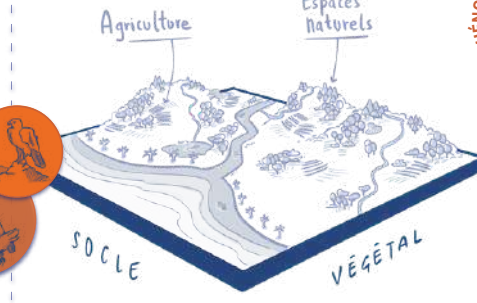
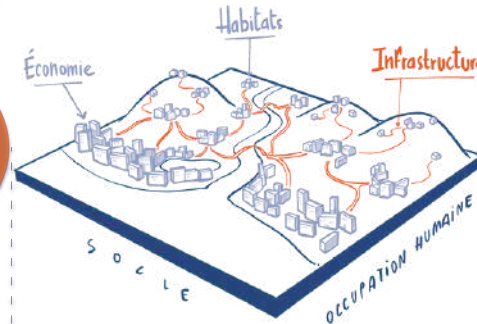
La mer et le littoral constituent un capital économique majeur : la pêche heraultaise assure 80 % de la production régionale, tandis que la conchyliculture, concentrée autour de la lagune de Thau (Bouzigues, Mèze, Marseillan, Loupian), représente 10 % de la production nationale. À cela s'ajoutent le tourisme balnéaire, les sports nautiques et l'héliotropisme hérités de la Mission Racine.

LE PATRIMOINE VIVANT & PAYSAGER



Le patrimoine vivant et paysager de l'Hérault se distingue par la présence d'espèces protégées comme l'aigle de Bonelli ou la toulrou, et par des sites naturels remarquables : lagunes, zones humides, étangs de l'Or et de Thau, forêt des pins noirs, lac du Salagou, Monts du Minervois et de l'Espinouse, Pic Saint-Loup. Ces richesses sont protégées via ZNIEFF (Zone naturelle d'intérêt écologique, faunistique et floristique) et Espaces naturels sensibles.

UNE DES VERTUS



CROISSANCE DE LA POPULATION

En un demi-siècle, l'Hérault est passé de 600 000 à plus de 1,25 million d'habitants. Portée par l'attrait du littoral et de Montpellier, cette croissance s'accompagne de 590 000 logements et d'une forte urbanisation.

CROISSANCE DE L'ARTIFICIALISATION

Depuis 1963, la population heraultaise a crû de 23 000 habitants/an pour atteindre 53 134 en 2023, mais plus de 21 600 logements ont été bâtis, consommant 1 775 ha, soit bien plus que la seule croissance démographique.

RHÉO MÈME D'ÉTALEMENT URBAIN

Entre 1963 et 2023, l'Hérault connaît un étalement urbain décalé de sa croissance démographique, renforçant la dépendance à la voiture, la consommation foncière, la pollution et les inégalités.

IMPACT SUR LES MILIEUX

L'étalement urbain et l'artificialisation des sols bouleversent les milieux : perte d'identité villageoise et éloignement des centralités, usage massif de pesticides faisant de l'Hérault le 5^e consommateur national, dégradation des eaux, disparition des pollinisateurs, sols appauvris, plastiques en Méditerranée, autant d'atteintes aux écosystèmes et à la santé humaine.

LETTRE À L'HÉRAULT DE DEMAIN

HÉRAULT.

Toi qui portes les vents du caoussé et le silence des lacs. Toi que les montagnes dessinent et que la mer borde d'écume. Le t'écrit depuis ce fragile présent que nous habitons encore.

Nous sommes tes enfants d'aujourd'hui, éblouis par la lumière sèche sur les pierres, par les chemins qui serpentent entre garrigues et oliveraies. Par la mémoire des villages de pierre et de béton. Nous marchons sur les traces : vertes, bleues, brunes, coutures du vivant, réseaux discrets que l'œil distrait ne voit pas mais que le sol murmure à qui sait écouter.

Demain, seras-tu toujours ce territoire aux mille visages, entre vignes et valats, entre piémont et lagunes ? Ou seras-tu emporté par les discontinuités, fragmenté entre résidences closes et zones d'activités sans âme ?

Nous avons perçu, à travers les friches qui repoussent et les terres qui se taisent, les premiers frissons de ton basculement. La chaleur s'est installée plus tôt, les eaux se sont faites ruses ou furieuses. Mais à travers les fissures du présent, des graines de futur ont germé.

Déjà, des voix s'élèvent pour faire la ville sur la ville, pour réinventer sans étaler, pour recoudre les tissus anciens avec du fil neuf. Les bâtisseurs d'un nouveau genre se penchent sur les dents creuses, les anciennes caves coopératives, les berceaux industriels abandonnés, et redonnent souffle à ce qui fut.

Les mobilités changent d'allure. On glisse le long des voies douces, on partage les trajets, on réapprend à prendre le temps. À Clermont-l'Hérault, à Lodève, à Agde ou à Saint-Pons, on rêve de liaisons fines et vivantes, où la voiture gomme peu à peu devant le pas, la roue, la rame.

Ton patrimoine, Hérault, n'est plus seulement ce que l'on conserve, mais ce que l'on transforme avec tendresse. Un ancien mas devient terra-beu agricole, un château devient maison commune, un hameau abandonné renaît par la main d'architectes et d'artisans amoureux des matériaux et des gestes d'antan.

Dans les plaines fertiles, on murmure déjà le retour des haies, dans les garrigues, on protège les corridors de senteurs et d'oiseaux, dans les vallées, les rivières réapprennent à serpenter. La trame brune est soignée, enfin, comme une chair vive.

Nous savons que l'incertain l'accompagne, que les incertitudes sont nombreuses. Mais en toi, Hérault, nous plaçons nos récits de demain : des récits de liens plutôt que de coupures, de management plutôt que de management, de soin plutôt que d'exploitation.

Demain, nous espérons que tu seras ce territoire où l'on aura choisi de faire avec, avec la nature, avec les mémoires, avec les limites. Un territoire tissé de relations, où l'on prend racine sans prendre toute la place.

Nous t'écrivons, Hérault de demain, pour que tu n'oublies pas ce que tu as été, et que tu oses devenir ce que tu peux être.

Avec espoir et affection. Les passeurs de territoire de l'Hérault d'aujourd'hui.



LES ACTEURS AUTOUR DE LA TABLE

UNE BOÎTE À OUTILS

PROSPECTIVES

INSTITUTIONS & SERVICES PUBLICS

UDAP

Elle veille à la préservation et à la mise en valeur du patrimoine architectural, urbain et paysager en instruisant les autorisations d'urbanisme dans les sites patrimoniaux protégés. Elle accompagne et sensibilise aussi à la qualité architecturale.

COMMUNAUTÉ SCIENTIFIQUE

Elle produit des connaissances et analyse les dynamiques territoriales en éclairant les décisions publiques. Elle co-construit des savoirs avec les acteurs locaux en mettant la complexité au service du débat démocratique.

PROMOTEURS

Ils conçoivent, financent et réalisent des opérations immobilières. Ils achètent le foncier et montent le projet d'aménagement en partenariat avec des bureaux d'études. Ils construisent, vendent et louent ensuite le projet.

AMÉNAGEURS

Ils orchestrent la création ou la requalification de quartiers (découpage des parcelles, réseaux, voirie, espaces publics, viabilisation...).

BUREAUX D'ÉTUDES / AMO / CONSULTANTS

COLLECTIVITÉS via techniciens

Ils assurent la gestion de proximité (urbanisme, état civil, logement...) ainsi que la mise en œuvre des projets. Ils sont attentifs au pilotage local au plus près des habitants en intégrant une vision à long terme.

UN CORPS TECHNIQUE, INSTITUTIONNEL ET OPÉRATIONNEL

AU SERVICE DE QUI ?

HABITANTS

Porteurs de savoirs d'usage et acteurs du changement culturel dans les modes d'habiter.

PROPRIÉTAIRES FONCIERS

Personnes détenant des terres et/ou des biens immobiliers au sein d'une commune.

EPFL / FONCIÈRES SOLIDAIRES

Elles acquièrent et portent le foncier pour des projets d'intérêt général. Elles interviennent en amont des projets, souvent en partenariat avec les collectivités pour faciliter la maîtrise foncière.

CAUE

Ils accompagnent les collectivités, les professionnels et les particuliers dans leurs projets urbains, paysagers et architecturaux. Ils conseillent et sensibilisent sur la qualité des projets en veillant à articuler les réalités locales avec les enjeux globaux.

BAILLEURS

Ils construisent, réhabilitent, entretiennent et gèrent des logements sociaux en garantissant l'accès au logement pour tous.

CONSTRUCTEURS

Ils bâtissent les projets selon les plans établis en amont. Ils peuvent être structurés en entreprise, tout comme être artisans isolés. Ils interviennent dans la mise en œuvre concrète des constructions et sont garants de la qualité d'exécution.

INGÉNIERIE TECHNIQUE & OPÉRATIONNELLE

CONSEIL DÉPARTEMENTAL via Hérault Ingénierie

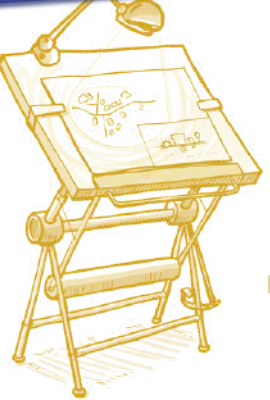
Il soutient les communes (volet habitat, mobilité...), assure le suivi des politiques agricoles et environnementales. Il est un acteur de proximité et pivot entre les communes et la région.

RÉGION OCCITANIE

Elle coordonne des objectifs à grande échelle comme l'intégration de la sobriété foncière dans les politiques régionales. Elle est une boussole stratégique qui articule les ambitions d'avenir avec les réalités territoriales.

INTERCOMMUNAUTÉS & SYNDICATS MIXTES via collectivités & élus

LES OUTILS DE PLANIFICATION STRATÉGIQUE



Document non opposable qui conseille et oriente les projets pour valoriser paysages, patrimoine, matériaux et formes bâties locales.

Document co-construit entre une collectivité et les promoteurs pour encadrer les pratiques de promotion immobilière sur un territoire.

Pratiques d'aménagement visant à tester des usages ou des formes avant d'engager des travaux définitifs.

Ensemble d'actions reposant sur l'observation et l'anticipation (veille...) qui vise à maîtriser le foncier pour atteindre des objectifs.

Pratiques d'aménagement visant à tester des usages ou des formes avant d'engager des travaux définitifs.

Dispositif d'aides pour réhabiliter l'habitat ancien dégradé, en centre-ville ou quartier à enjeu.

Outil de dissociation du foncier et du bâti pour acheter un logement et accéder à la propriété à moindre coût.

LES OUTILS PÉDAGOGIQUES

Permettant d'explorer, simuler et débattre

FILMS & RÉCITS

Supports audiovisuels pour raconter un territoire, transmettre une expérience et documenter un projet ou éveiller les consciences.

JEUX SÉRIEUX

Outils pédagogiques permettant d'explorer, simuler et débattre autour de l'aménagement du territoire.

VISITES

Marches exploratoires collectives sur les lieux de vie.

EXPOSITIONS & MAQUETTES

Outils de modélisation d'une pensée créative et dispositifs de médiation pour scénariser les potentiels d'un sujet, d'un lieu, d'un territoire.

ATELIERS DE CONCERTATION / ENQUÊTES PUBLIQUES

Espaces de dialogue pour co-construire les projets.

DIAGNOSTICS PARTAGÉS & CARTES SENSIBLES

Représentations subjectives du territoire, observations et récits collectés sur le terrain, souvent lors de marches exploratoires.

ATELIERS PARTICIPATIFS

Espaces de dialogue ouverts à tous les usagers d'un lieu pour co-construire les projets et partager les diagnostics pour formuler des orientations.

SRADDET

Document stratégique régional prescriptif qui fixe les grandes orientations en matière d'aménagement.

SCOT / PCAET

Document de planification stratégique à l'échelle intercommunale qui vise à coordonner les politiques d'aménagement et les orientations du territoire.

PLU / PLUI / PADD

Document de planification qui organise l'usage du sol sur le territoire (ou construire, quoi construire, comment préserver, où limiter).

PLH

Document stratégique à l'échelle intercommunale qui définit la politique locale d'habitat pour 6 ans en visant à répondre aux objectifs locaux.

PROJETS DE TERRITOIRE

Document stratégique porté par une collectivité pour exprimer une vision partagée du territoire à moyen ou long terme pour fédérer les habitants.

PLAN GUIDE

Document graphique stratégique et évolutif qui accompagne la transformation d'un espace en traduisant spatialement les enjeux du territoire.

ATLAS DE PAYSAGE

(Trame Verte et Bleue, risques, paysages...) : Outil de connaissance et d'analyse qui donne à voir les richesses, les fragilités et les dynamiques d'un territoire à travers la carte.

OAP

Outils stratégiques du PLU/PLUI qui déclinent une orientation par secteur ou thématique en proposant des principes d'aménagement (forme urbaine...).

LES OUTILS OPÉRATIONNELS & FINANCIERS



CAHIER / CHARTE DE RECOMMANDATIONS

CHARTES PROMOTEUR

URBANISME TACTIQUE

STRATÉGIE FONCIÈRE

CHRONOTOPIE

OPAHU

BRS



ANTICIPER POUR MIEUX MÉNAGER

La prospective permet de suspendre, le temps d'une réflexion, les évidences du présent. En croisant le temps long (des cycles naturels, des mutations sociales), et le temps court (des arbitrages politiques, des choix d'aménagement et des opportunités foncières), elle devient un levier pour agir dans l'incertain.

ÉCLAIRER LES CONTROVERSES

La sobriété foncière, parce qu'elle touche à l'usage du sol (bien commun, bien rare, bien disputé) fait surgir des tensions : droit d'appropriation, attachement au pavillonnaire, conflits d'usage entre agriculture, nature, logement. La prospective rend visibles ces dilemmes et ouvre le débat.

FAIRE LA VILLE COMME UN JARDIN

La sobriété foncière appelle une révolution douce : recycler, réutiliser, ménager, soigner... autant de gestes qui exigent du temps et une vision. La prospective est cette fenêtre ouverte sur demain, par laquelle peuvent entrer le vent du changement... et les rêves éveillés des territoires.

DONNER DE LA COHÉRENCE AUX OUTILS

Dans un contexte de multiplication des normes, des dispositifs et des injonctions (ZAN, résilience, inclusion...), la prospective donne un fil rouge stratégique à l'action territoriale. Elle permet d'articuler la diversité des outils à une vision cohérente et territorialisée.

OUVRIR LE CHAMP DES POSSIBLES

Loin de se limiter à un exercice d'anticipation technocratique, la prospective donne corps à des récits de futurs souhaitables. Elle permet aux territoires de se projeter autrement : que serait un Hérault résilient en 2050 ? Une commune qui valorise ses friches ? Un hameau qui renaît autour d'un commun agricole ? Elle mobilise la puissance du récit pour fédérer, inspirer, oser des bifurcations.

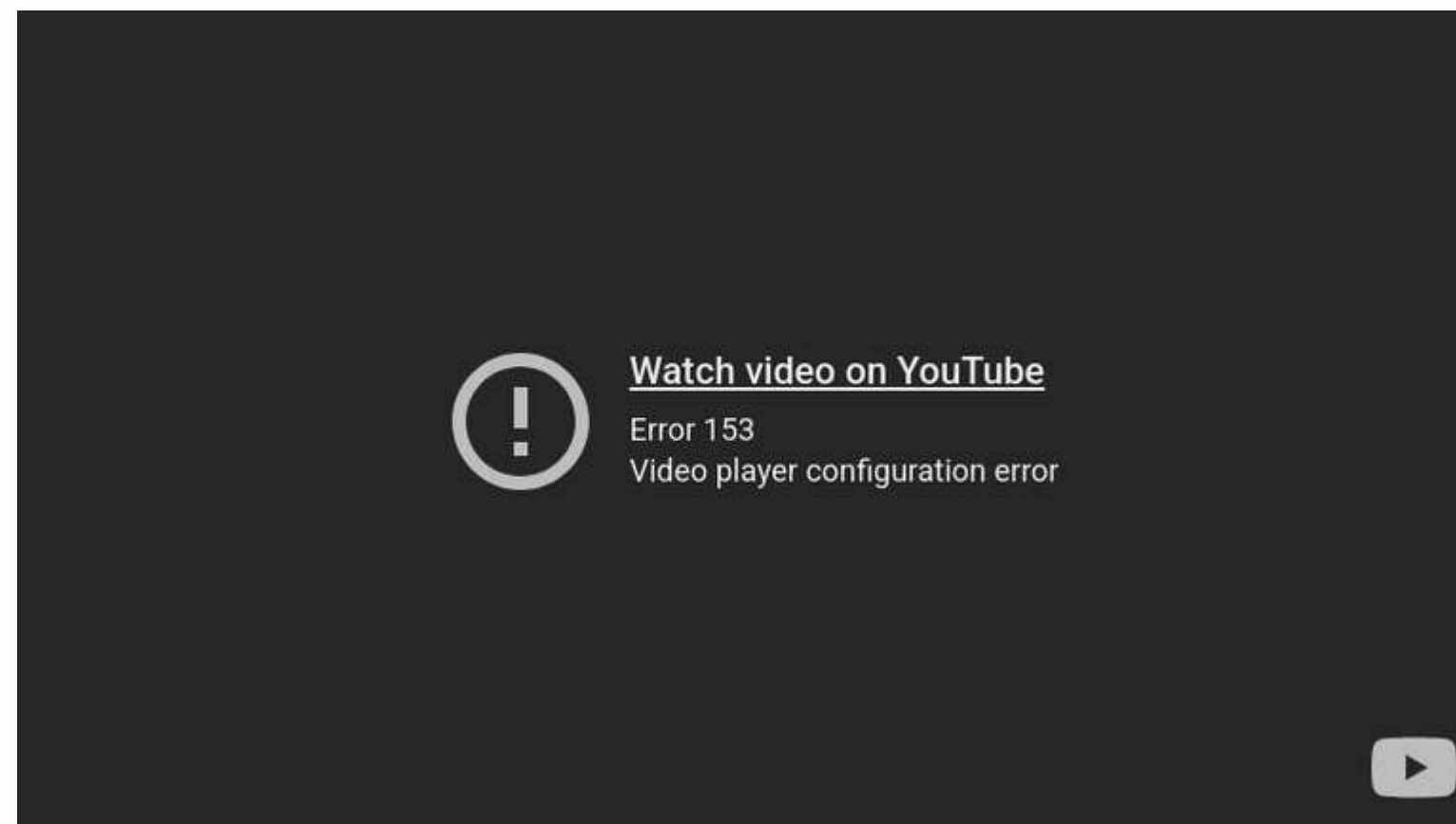


Dimensions relevées	Exemples issus des propos	Lien avec la prospective
Médiation située	Diagnostic en marchant, observation parcelle par parcelle ; traduction des textes réglementaires dans la réalité concrète des lieux	Permet d'identifier les marges de manœuvre et d'expérimenter cognitivement des visions du territoire à long terme
Médiation comme étape vers l'action	Utilisation des ateliers pour déconstruire les idées reçues, ouvrir le dialogue, puis accompagner techniquement et stratégiquement	Alimente la médiation par des scénarios et visions systémiques qui orientent l'action immédiate sans enfermer dans un déterminisme
Valeurs et postures spécifiques	Patience, modestie, pugnacité, indépendance d'analyse et de ton, capacité à répéter et reformuler	Assure un cadre impartial et durable pour poser les bonnes questions et favoriser une culture commune orientée vers le temps long



AU LOIN LA TERRE : (RE)DÉCOUVRIR LA PROSPECTIVE

10 SEPTEMBRE 2055



En quête des souhaitables : la pensée prospective, une matière narrative au...

L'urbanisme est souvent décrit comme la discipline de l'espace. Mais derrière chaque plan, chaque...

 cnrs.fr / Sep 5